

FERNANDO GARCIA :

¡VIVA LA TESIS ALAR!

- En colombofilia, las convicciones firmes son de admirar, al menos para mí. Abundan los aficionados que van, como dando tumbos, de una teoría a otra, de uno a otro método y parece que siempre están dispuestos a seguir lo que les dice el último que llega a su palomar. Quien, tras meditarlo, elige un camino a seguir y ahonda en él hasta sacarle sus frutos, no hay duda de que puede ser llamado colombofilo.

La Tesis Alar ha tenido, de siempre, seguidores convencidos y detractores irreconciliables. Por mi parte no quiero quitar ni añadir nada más. Creo que el Coruñés Fernando García Rodríguez lo dice todo con suma claridad. Dejémosle hablar:

ENTREVISTA: MARIANO TORRES

-Años que llevas como colombofilo y principales éxitos logrados.

-Empezé en el año 1953, año en que se fundó la primera sociedad colombofila en La Coruña, siendo mi cuñado Carlos Vazquez uno de los fundadores, a él le debo el que me haya entrado el veneno de la afición a las palomas mensajeras. En los dos primeros años como principiante fué un continuo fracaso, fui perdiendo mis primeras palomas en los entrenamientos, pero no por eso me desanimaba, sino todo lo contrario, como primera medida, reformé el palomar y varié el régimen de alimentación. Al año siguiente todo me salió bien, no perdí ninguna paloma, y como premio a mi tenacidad, obtuve mis primeros trofeos y el flamante título, de Campeón de Pichones que para mí fué una agradable sorpresa y, el mejor recuerdo de mi vida colombofila. Y en temporadas siguientes seguí conquistando preciados trofeos y premios Nacionales.

-¿Hay alguna tendencia en particular -o tesis- que te merezca en nuestro deporte una especial consideración? ¿Por qué?

-El Método Alar de Vanderscheldens es a mi juicio el mejor trabajo que se ha hecho nunca en Colombofilia. Es el método más seguro para clasificar cuáles son las mejores palomas.

-Para tí, ¿qué ha de tener principalmente una buena paloma?

-Para mí, una buena paloma debe de poseer no solamente buenas alas que desde luego no lo és todo, sino va acompañada de una buena osamenta y musculatura, flexible, y de vuelo ágil y el final de la espalda, la pelvis ancha. Esto último es muy importante resaltarlo, para mí ha sido sorprendente, pues lo supe el año pasado ante la visita de un activo colombofilo español Sr. Díaz, residente durante 41 años en Bélgica, tuve el gusto de conocerle en los días de vacaciones en La Coruña, acertó

que lo vengo comprobando año tras año y no solamente en mi palomar, sino también en el de otros, y hacen mal aquellos colombofilos que lo dudan y que poseyendo, sin saberlo, alguna paloma excepcional, con todas las cualidades buscadas por el Método Alar, lo malogre destinándole a los viajes en vez de dejarla como base para la reproducción de futuras viajeras fuera de serie. El que lo dude no sabe el tesoro que pierde.



cuales eran las mejores palomas con solo ver la pelvis muy ancha, según su expresión "ancha como una almohada" y, la horquilla posterior muy dura, decía "la forca dura como el ferro" (la horquilla dura como el hierro), y abriendo la boca de la paloma, "la garganta grande y bien ventilada, que son las que aguantan muchos kilómetros de vuelo."

-¿En cuestión de Tesis Alar dónde has aprendido especialmente?

-Ya desde 1955-56 lo asimilé de los amenos y agradables artículos del mismo maestro Mr. Vanderschelden publicados en la magnífica y ya desaparecida revista catalana "Mensajeras en el Azul".

-¿Quiénes son, para tí, los principales maestros mundiales en este terreno?

-Vanderschelden, Sonville, Killesse y Grundberg.

-¿Crees de verdad que la Tesis Alar aporta algo definitivo, algo realmente positivo a nuestro deporte?

-Indudablemente, es tan positivo

-¿Qué medidas alares les exiges a tus palomas?

-El mínimo 12 de profundidad y 23'5 de largo. El máximo 14 y 25'5.

-¿Cuál sería la paloma perfecta?

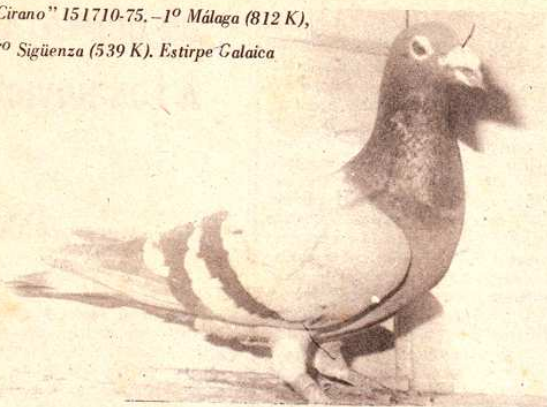
-La paloma perfecta, a mi modesto entender, es aquella que reuna las cualidades buscadas por el método Standart Internacional completándolo con el Método Alar de Vanderschelden.

-¿Es más importante, en los concursos, el ala de una paloma que cualquier otra parte de su cuerpo?

-Desde luego que es muy importante, con unas malas herramientas no se puede hacer un trabajo rápido, y las alas son las herramientas de las mensajeras y cuanto más perfectas sean, mejor y más rápido vuela, el esfuerzo es menor y lógicamente el agotamiento tras muchas horas de vuelo tarda en aparecer.

-En nuestro núm. 19 los tres "grandes" de la Tesis Alar en el mundo: Vanderschelden, Sonville y Willy Grundberg, parecen decir que el ala del "Crack" tiene 25 cms. y que se

"Cirano" 151710-75.-1º Málaga (812 K),
7º Sigüenza (539 K). Estirpe Galaica



grupo de fanáticos?"

—Efectivamente, da la impresión de que la mayoría de los colomófilos tachan a los que creen y practican el Método Alar, como verdaderos fanáticos. Nada más lejos de la realidad, lo que tratamos de hacer es bien sencillo, por ejemplo, de entre la misma familia de una docena de palomas hay dos que sobresalen por encima de las demás, observamos que poseen mejores alas, más largas que el resto de los familiares, han viajado en toda la temporada logrando buenas clasificaciones hasta el Fondo, en cambio el resto de los hermanos, a partir de 300 kms. fueron regresando cada vez más tarde, todos están bien constituidos, reúnen las condiciones exigidas por el Standart pero no es suficiente para distinguir que paloma es la mejor, en cambio el Método Alar sí, coinciden las dos

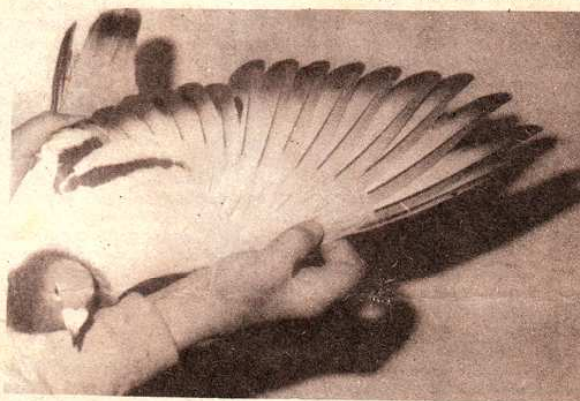
ven muy pocas palomas con un ala que sobrepase estas medidas. Al parecer, tu has asegurado que posees palomas con alas de 27 cms. ¿Cómo has logrado eso, si es cierto?

—Con 27 no, nunca dije esa medida máxima, ni tampoco es bueno si lo hubiera, y sí, tuve dos de 26 cms. y por cierto los dos fueron extraordinarios viajeros, designándolos varias veces en los concursos Nacionales, y por cierto como dato curioso te diré que a uno de ellos que al principio de la temporada de vuelos, acusaba algún esfuerzo al regreso de las sueltas, le recorté las trasalas que eran demasiado largas, tenía 13'5 de profundidad, dejándola en 12'5, las tres últimas remeras primarias por tener las puntas un poco débiles le rebajé un centímetro a la altura de 7ª remera quedando de esa forma en ala cuadrangular, con respecto a la trasala ofrecía un choque a la vista el descañe de 2'5 cms. de la 1ª remera y como novedad que no va incluido en el Método Alar, le recorté 1 cm. a las timoneras que para mi modo de ver eran demasiado largas. El resultado fué excelente, viajó tranquilamente desde Albacete 731 kms. y 15 días después desde Málaga 812 kms. clasificándose en 4º lugar. Actualmente lo tengo de reproductor.

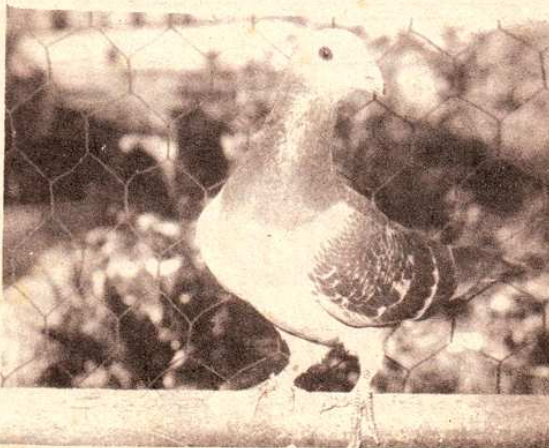
—¿Existe más de una forma de medir las alas, o sólo una es la buena? recuerdo haber presenciado una discusión sobre el particular entre cierto aficionado español (juez nacional) y Willy Grundberg, quien daba a determinada paloma más centímetros de ala que su colega.

—No creo que haya otra forma de medir y más correcta que la del autor del Método Alar, que es bien claro y sencillo.

—¿Es la Tesis Alar una doctrina (por indicación repetida de Willy Grundberg no quiero usar la palabra "teoría") en alza, con un porvenir, o es solo cuestión para "un reducido



"Apacible" 137869-77 4º Málaga



"Menelik II" (Levaux Dacosta) 142.249-77

VIVA LA TESIS...

mejores palomas con los 11 puntos alares, característico de palomas Ases, a la vista de esto se destinan para la reproducción, de ésta manera es mayor el porcentaje de que nazcan muchas palomas fuera de serie, de características similares a la de sus progenitores, así es nuestro sistema seguro y sencillo que es por el Método Alar.

—¿Qué opinas del ojo de la paloma? ¿Tiene para ti algún valor?

—He visto en una revista inglesa las extraordinarias fotografías de ojos de palomas que me han impresionado muchísimo por, siendo el ojo de la paloma tan pequeño, en las fotos estaban ampliados del tamaño del ojo de buey, con un colorido y un relieve del iris, que era una maravilla, me hace pensar seriamente que hay un mucho de verdad en la característica de los ojos de palomas aptas para determinadas distancias y especialmente para el Gran Fondo, y por otro lado da la casualidad de que coincide las impresiones sobre los ojos de la revista inglesa con el descrito gráficamente en el libro titulado "La paloma mensajera" de R. Roch. No está de más a tenerlo en cuenta a la hora de los apareamientos para la reproducción.

—¿Conoces algún caso en el que la Tesis Alar haya demostrado en la práctica la veracidad de lo que preconiza?

—Muchísimos y sería muy largo de enumerarlas. No obstante te voy a contar dos casos. El primer caso fué en el año 58, explicando el método alar a un colombófilo que más tarde habría de quedar Campeón Abosluto, me propuso ver sus palomas y apuntar en un papel las posibilidades de rendimiento en los viajes de cada una

de ellas, poniendo con el número de anilla el dato correspondiente de Regular, Buena, Muy Buena ó Extraordinaria. Al final de la temporada todo resultó como lo había pronosticado, de 24 palomas, una sola fué la extraordinaria, el propietario a la vista de dicha experiencia fué un convencido del Método Alar. El otro caso que también como en el caso anterior, habría de quedar Campeón Abosluto en 1963, le fué a clasificar sus palomas poniendo a dos por encima de todas las demás como las fuera de serie, acertando plenamente, al año siguiente me pidió que le hiciera la selección y apareamientos para la reproducción.

—¿Realmente, crees que es posible conocer al "Crack" antes del enjaule?

—Sí, desde luego, más aún, ya a los 21 días de edad se puede pronosticar el futuro "Crack", así lo hice en el año 74 y el propietario se quedó asombrado, puso un interés extraordinario por conocer bien el método alar, que ahora él también descubre ya de pichón el futuro "Crack" lo pronosticó a un grupo de amigos colombófilos discrepantes, y actualmente lo está demostrando en ésta Temporada 1979 y muy ufano se lo recuerda a sus incrédulos compañeros, que todavía ponen peros al Método.

—¿Algo que añadir?

—Sí, aprovecho la ocasión que me brindas, para decir una vez más, mi reconocimiento de gratitud y recuerdo, al ya desaparecido autor del Método Alar, que ha hecho un gran descubrimiento al igual, que aquel otro autor del Método Braille y, que, gracias a ello los ciegos sin ver, pueden leer, en cambio, la gran mayoría de los colombófilos parecen ciegos ante la gran realidad del METODO ALAR.

UN COMENTARIO A LOS NOVICIOS

Por Squillis (The Racing Pigeon)
Traduce M. Torres del francés.

La mitad de los aficionados que hacen tomar parte a sus palomas en los concursos no imaginan lo que las pruebas de 700 u 800 kms. significan para una paloma. Los sujetos ordinarios pueden volar 6 o 7 horas sin demasiado esfuerzo, pero ahora se trata de un vuelo de 12, 13 o bien 14 horas; el poder físico que ello comporta no puede nunca ser subestimado.

A menudo se me ha pedido que visite ciertos palomares justo antes de las más largas pruebas con el fin de dar mi opinión sobre la selección final. Personalmente no creo que sea posible, pues no creo que nadie sea capaz de desenvolverse en otro palomar que el suyo y diagnosticar si tal o cual paloma está en buena forma o no, sólo por el momento de condición que demuestra.

Ciertos aficionados ganan concursos de tiradas cortas, digamos de 80 a 300 kms., pero, para su decepción no se llevan ningún premio en los concursos donde hace falta que una paloma vuele a lo largo de toda la jornada. El hecho es que estas aves han gastado ya todas sus reservas antes de llegar a los concursos de gran distancia. ¿Quién en este mundo puede aún confiar en alcanzar el triunfo en los grandes concursos cuando ha gastado todo el vigor y reserva de sus palomas sin cesar en el trabajo?

Tuve dos palomas comprobadas luego de 14 o 15 horas de vuelo en la jornada de la suelta y no se hubiera podido decir de ellas que hubiesen realizado tal esfuerzo. Al día siguiente volaron con los jóvenes y se mantuvieron en el aire de tres cuartos a una hora. Pero como pretender que las palomas que se recogen como en una bola luego de una etapa de 9 o 10 horas superen luego otra de 850 kms.. No podré jamás admitirlo.

**COLABORAN CON
NUESTRO DEPORTE**



Henninger
LA GRAN CERVEZA ALEMANA